

PrEP-läkemedel

för att minska risken att få hiv



...men
skyddar
INTE mot
andra STI

SÖS

SÖDERSJUKHUSET

Verksamhetsområde Specialistvård

Vad är PrEP?

PrEP är en förebyggande åtgärd som innebär att hivnegativa personer tar läkemedel som minskar risken för att få hiv vid sex. PrEP skyddar inte mot andra sexuellt överförbara infektioner eller mot graviditet. PrEP kan inte bota hiv.

Med PrEP menar vi i denna broschyr en kombination av två hiv-läkemedel (emtricitabin/ tenofoviridisoproxil) i en och samma tablett. Tabletten har sedan många år använts som en del i hiv-behandling, men kombineras då med andra hiv-läkemedel.

PrEP godkändes i Sverige 2016 att användas för dagligt bruk hos personer med hög risk för hiv, och inkluderades då i läkemedelsförmånen (högekostnads-skyddet). I en del andra länder har man börjat använda andra sorters hiv-läkemedel som PrEP, men i Sverige är än så länge emtricitabin/tenofoviridisoproxil det enda godkända läkemedlet.

Hur fungerar PrEP?

PrEP blockerar ett enzym som heter omvänt transkriptas vilket gör att hiv-viruset hindras från att etablera en infektion i kroppen. PrEP kan inte få bort viruset ur kroppen hos någon som redan bär på hiv!

PrEP tas som en tablett, gärna med mat. Det är viktigt att ta tabletten ungefär vid samma tidpunkt varje dag, vilket också gör att du får en rutin så att doser inte glöms bort. Missade doser minskar skyddseffekten.

Biverkningar

Du kan känna av lätt illamående eller huvudvärk de första veckorna. I de flesta fall försvinner dessa obehag efter ett par veckor eller när medicineringen avslutas.

Mer allvarliga biverkningar, relaterat till njurar och förlust av mineraler ur skelettet är ovanliga, men förekommer. Några kan få en förhöjning av kreatininvärdet. Kreatinin är ett mått på njurfunktionen, och undersöks genom blod- och urinprov. En liten förhöjning behöver inte betyda att man måste sluta med behandlingen, men det är viktigt att följa kreatininvärdet regelbundet.

PrEP kan också inverka negativt på levern om du har kronisk hepatit eller annan leversjukdom.

PrEP påverkas inte av alkohol. PrEP ger inte heller några sexuella biverkningar.

Tänk på att andra läkemedel kan påverka PrEP (och omvänt). Det är viktigt att du informerar andra vårdgivare om att du använder PrEP så att inga interaktioner uppstår vilket kan leda till utebliven skyddseffekt eller biverkningar.

Hur ska PrEP användas?

PrEP kan tas under olika perioder i livet beroende på dina behov. Det är viktigt att du diskuterar med oss på mottagningen vad som kan fungera bäst för dig. PrEP kan inte användas som ”dagen-efter-piller”. PrEP får heller aldrig ersätta hivtest! Enligt vad vi vet idag finns det ingen bortre tidsgräns för hur länge du kan ta PrEP. Detta förutsätter att du tål läkemedlet och regelbundet lämnar kontrollprover.

Inför att du börjar med PrEP är det mycket viktigt att först lämna ett hivtest! Detta för att säkerställa att du inte redan är bärare av viruset. Tar du PrEP och bär på hiv utan att veta om det, finns en stor risk att viruset utvecklar mutationer som leder till resistens (motståndskraft). Detsamma gäller för Hepatit B eftersom PrEP också är verksamt mot detta virus.

Ett säkert hivtest får man idag redan 6 veckor efter möjligt smittotillfälle, om prov analyseras på laboratorium. Vid snabbsvarstest måste det ha gått 8 veckor efter senaste möjliga smittotillfälle.

PrEP förskrivs på recept endast för 3 månader åt gången i samband med personliga besök på mottagningen, och fortsatt förskrivning kräver att du kommer på regelbunden STI/hiv-provtagning. Du får inte dela med dig av tabletterna eftersom behandling inte skall påbörjas utan föregående läkar-konsultation och provtagning.

Vi rekommenderar att du inte köper PrEP utan recept på nätet eftersom det är svårt att säkert veta att sådana tabletter innehåller rätt läkemedel. Fusk med innehållet kan leda till utebliven skyddseffekt eller biverkningar.

Här följer några olika sätt att ta PrEP:

Daglig PrEP

Detta är vad som i första hand rekommenderas i Sverige och som har bäst dokumenterad effekt. Detta innebär att du tar en tablett dagligen, ungefär vid samma tidpunkt. Att ta daglig PrEP har en säker skyddseffekt för alla patientgrupper och sexuella praktiker (oralsex, vaginalsex, analsex). Om du har kronisk Hepatit B fungerar daglig PrEP bra, men det är viktigt att du också får särskild information av din läkare om vad som gäller för dig.

Exempel 1: ”Jag har Grindr, Planet Romeo och Scruff på mobilen och det kan dessutom ofta bli ett oväntat ragg både på vardagar och helger”

Exempel 2: ”Jag har sex lite då och då, ganska oregelbundet... men eftersom jag varje dag ändå tar tabletter för en annan sjukdom är det lätt för mig att komma ihåg att ta PrEP-tabletten”

”On demand PrEP”

Detta är ett alternativt sätt att ta läkemedel, vilket innebär att du tar två tabletter minst 2 timmar **före** sex, och därefter fortsätter ta en tablett dagligen tills två dagar har gått efter senaste sex. ”On demand” är mindre väl dokumenterat och vi vet därför inte om det ger samma goda skyddseffekt som daglig PrEP. Säkerheten vid vaginalsex är lägre för ”On demand” och personer med vagina rekommenderas därför istället daglig behandling.

”On demand” förutsätter också att du är vaccinerad eller immun mot Hepatit B! Att ta ”On demand” är olämpligt för dig som har kronisk Hepatit B eftersom det kan orsaka resistensutveckling.

Exempel 1: ”Ut på klubb på fredag kväll och då blir det sex men sen blir det inget mer sex under resten av helgen”

2 tabletter fredag kväll, 1 tablett lördag kväll, 1 tablett söndag kväll

Exempel 2: ”En helg med mycket sex även lördag och söndag”

2 tabletter fredag kväll, 1 tablett lördag kväll, 1 tablett söndag kväll, 1 tablett måndag kväll, 1 tablett tisdag kväll.

Exempel 3: ”En vecka på Gran Canaria”

2 tabletter dagen för avresa, fortsatt sedan med 1 tablett dagligen, till och med 2 dagar efter hemkomst till Sverige!

Om du planerar att ta PrEP som ”On demand” rekommenderar vi att du ändå börjar med daglig PrEP under den första månaden för att se hur du tål tabletterna och att dina prover ser bra ut vid det första kontrollbesöket. Kontrollprover var 3:e månad rekommenderas oavsett om du väljer att ta tabletterna dagligen eller som ”On demand”!

Ska jag fortfarande använda kondom?

Kondom är det enda preventivmedlet som skyddar mot både hiv och andra sexuellt överförbara infektioner (STI). Att få en STI kan vara en obehaglig och smärtsam upplevelse. Vi rekommenderar att du fortsätter använda kondom tillsammans med PrEP vid penetrerande sex (oralt, vaginalt, analt). Du kan diskutera strategier för att minska dina risker med oss på mottagningen!

Första PrEP-besöket och plan för återbesök

PrEP-start:

- Du får fylla i en skriftlig enkät om sexuellt riskbeteende
- Du får prata om PrEP med kunnig sjukvårdspersonal, för- och nackdelar
- Du får diskutera risken för biverkningar, detta är extra viktigt om du tar andra läkemedel!
- Hivtest och test för andra sexuellt överförbara infektioner (STI) inklusive Hepatit B och C
- Test av njurfunktion genom blodprov och urinprov
- Om du inte redan är vaccinerad mot hepatit A och B rekommenderas detta
- Har du kronisk hepatit? PrEP kan påverka levern. Diskuteras med läkare!

*Kontrollprover var 3:e månad
rekommenderas oavsett om du
väljer att ta tablettorna dagligen
eller som "On demand"*



PrEP-provtagning efter 1 månad:

- Samtal om följsamhet samt eventuella biverkningar
- Hivtest, blod- och urinprov för bedömning av njurfunktion

PrEP-provtagning var 3:e månad

- Samtal om följsamhet, säkrare sex, riskreducering
- Hivtest och provtagning för STI

Extra var 6:e månad

- Blod- och urinprov för bedömning av njurfunktion.

Extra var 12:e månad

- Hepatit C
- Skriftlig enkät om sexuellt riskbeteende.

Receptförnyelse

Det första receptet skickas av läkare några dagar efter besöket, när proverna förväntas vara analyserade. Detta recept är ”synligt” för alla apotek i Sverige samt i din sammanhållna journal.

Vid kontrollbesöken var 3:e månad får du av sköterskan ett datum några dagar senare när proverna förväntas vara analyserade, och läkare skickar då recept för 3 månader.

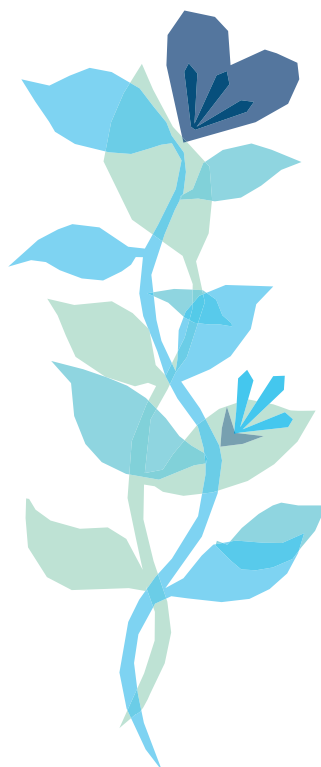
Emtricitabin/tenofoviridisoproxil ingår i läkemedelsförmånen (högkostnads-skyddet), och apoteket kommer att ge dig det billigaste alternativet. Priserna varierar ständigt vilket gör att du kan få olika fabrikat varje gång. Alla fabrikat innehåller samma verksamma substans!

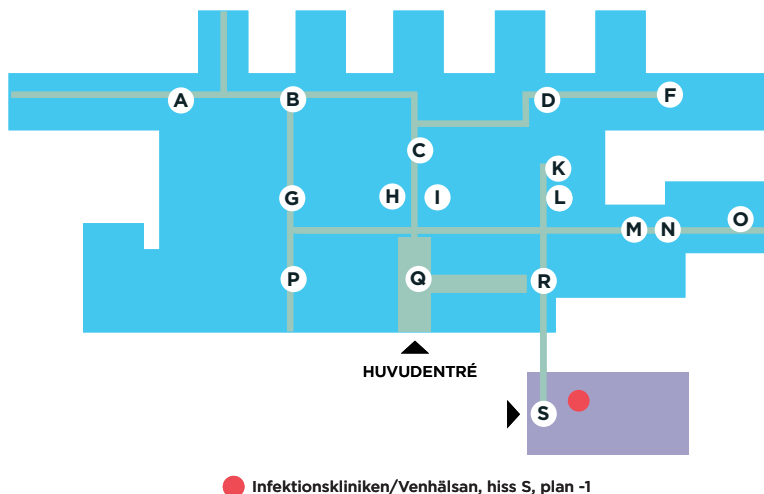
Att avsluta PrEP

PrEP passar inte för alla. Om du har biverkningar eller har svårt att ta tabletterna enligt ordination, välj en alternativ strategi för att skydda dig mot hiv. Kom ihåg att ändå testa dig regelbundet för hiv, hepatit och andra STI!

Upplägg och textunderlag till denna informationskrift är framtagen med utgångspunkt från broschyren "PrEP Fakta", med tillstånd av Närhälsan Kunskapscentrum för sexuell hälsa, Västra Götaland.

Har du frågor?
Kontakta mottagningen.





● Infektionskliniken/Venhälsan, hiss S, plan -1

Har du frågor?

Kontakta mottagningen

Webb: www.1177.se

Viktiga telefonnummer

Reception: 08-123 625 00



SÖDERSJUKHUSET

Sjukhusbacken 10, 118 83 Stockholm. Telefon 08-123 610 00

SL-Buss 3, 4, 164. Pendeltåg Stockholms Södra

www.sodersjukhuset.se